

ODUN DIŐI BİTKİSEL ORMAN ÜRÜNLERİNE İLİŐKİN NİHAİ TÜKETİCİ ÖZELLİKLERİNİN BELİRLENMESİ (Isparta İline Yönelik Bir Arařtırma)

Mehmet KORKMAZ*

Hüseyin FAKİR

SDÜ Orman Fakültesi, Orman Mühendisliđi Bölümü, 32260 ISPARTA
*mkorkmaz@orman.sdu.edu.tr

ÖZET

Bu makalede, Isparta kent merkezinde odun dışı bitkisel orman ürünlerine ilişkin nihai tüketicilerin yapısının, tüketim eğilimlerinin ve tercihlerinin belirlenmesi amaçlanmıştır. Arařtırmada anket yöntemi kullanılmıştır. Arařtırma sonuçlarına göre; (1) Tüketiciler, genel sađlık, tedavi ve keyif amacıyla bu bitkileri kullanmaktadır, (2) Tüketim biçimi büyük oranda infüzyon ve dekoksasyon şeklindedir, (3) Alınacak dozaj ve yan etkiler konusunda önemli bir bilgi eksikliđi bulunmaktadır, (4) Doğadan toplanan bitkilerin, toplandıđı haliyle tüketimi tercih edilmektedir, (5) Tüketim alışkanlıđının oluşmasında etkili olan faktörler arasında ilk sırada aile ve yakın çevrenin tavsiyeleri yer almaktadır. Bu açıdan tüketim alışkanlıđının oluşmasında geleneksellik hakimdir.

Anahtar Kelimeler: Odun dışı bitkisel ürünler, nihai tüketici, tüketim eğilimi, tüketim tercihi, Isparta

DETERMINATION OF FINAL CONSUMER CHARACTERISTICS OF NON-WOOD FOREST PRODUCTS (A Case Study for Isparta City)

ABSTRACT

The aim of this article is to determine the structure, consumption tendency and preference of final consumers in relation to non-wood forest productions in Isparta city center. The method of the research is based on a questionnaire survey. According to the results of this research; (1) The consumers use these plants for general health, therapy and for pleasure, (2) They are consumed as infusion and decoction on large scale, (3) There is a big deficiency by means of using dose and side effect, (4) It is preferred in form naturally collected from the area, (5) Among the factors affecting consumption behaviors, recommendations of family and relatives come first. In this regard, traditionality dominates the formation of consumption habits.

Keywords: Non-wood forest products, final consumer, consumption tendency, consumption preference, Isparta

1. GİRİŐ

Ülkemiz coğrafi konumu, iklimi ve topoğrafik özellikleri nedeniyle zengin bir floraya sahiptir. Floramızda Őimdiye kadar tespit edilen bitki türü sayısı 10000 civarındadır. Bunlardan yaklaşık %33'ü endemiktir (Davis, 1965-1985; Davis vd., 1988).

Orman kaynaklarından elde edilen ürünlerin başında odun hammaddesi gelmektedir. Bunun yanında son yıllarda, farklı bitkilerden elde edilen hem nihai tüketim hem de çeœitli endüstriyel alanlarda (gıda, tıp, eczacılık, kimya, boya ve kozmetik vb.) deęerlendirilebilen yaprak, çiçek, meyve, kozalak, reçine ve terebentin gibi ürünlerin kullanımı artmıŐtır.

Odun dıŐı bitkisel orman ürünleri (ODBÜ)'nin saęladığı çok yönlü faydaların önemi ve orman kaynaklarının yönetiminde bu kaynaklara yeterli önemin verilmesi gereklilięi konularında dünyada bilinçlenme ve ilginin son yıllarda artması sonucunda, ODBÜ'nün bazı ülkelerde veya ülkelerin bazı yörelerinde odun ürünlerinden daha fazla katkı saęladığı, bazı ülkelerde dıŐ ticarete önemli gelir kaynakları arasında yer aldığı görölmektedir. Büyük bölümünün üretildięi geliŐmekte olan ülkelerde, ODBÜ'nün önemli kısmı mahalli halk tarafından kendi ihtiyaçları için tüketilmekte, kalan kısmı çoęunlukla aracılar vasıtasıyla alınarak il ve ilçelerde pazarlanmakta veya yurtdıŐına ihraç edilmektedir (Anonim, 2001).

Son yıllarda ODBÜ'ye verilen önemin artıŐına paralel olarak bu konularda çalıŐmalar da artmıŐtır. Örneęin, Türkiye'de ODBÜ'nün üretim teknięi, kullanım yeri, ihracatı, talep durumu, ekonomiye katkıları gibi konularda çalıŐmalar yapılmıŐtır (Bozkurt vd., 1982; BaŐer, 1990; İlusulu, 1992; AnŐın vd., 1994; Özkan vd., 2002). Bunun yanında ODBÜ iŐletmecilięinin deęiŐik açılardan irdelendięi (yasal, kurumsal vb.) çalıŐmalarda, tedarikten pazarlamaya kadar geçen süreçte karŐılaŐılan sorunlar belirlenerek, çözümlerinin geliŐtirildięi görölmektedir (Türker vd., 2001 ve 2002). Ayrıca öne çıkan bazı türlerin ekonomik deęerini ve hem yerel hem de ulusal ekonomiye katkılarını araŐtıran çalıŐmalar yapılmıŐtır (Karayılmazlar ve Yazıcı, 2002). Geleneksel bitki kullanımı ve tüketim biçimlerinin belirlenmesine yönelik etnobotanik (geleneksel kullanım) çalıŐmaları da yapılmıŐtır (Ertuę, 2000; İliçim ve Varol, 1996; Sezik vd., 1991 ve 1997; Fakir ve Güller, 2006; Özgökçe ve Özçelik, 2005).

Ancak, ODBÜ'nün kırsal yörelerde ve kentlerdeki tüketim durumu hakkında mevcut veriler yetersiz olduęundan, güvenilir deęer tahminleri yapılamamaktadır. Bunun yanında ODBÜ faydalanılmasının geliŐtirilmesine yönelik mevcut araŐtırma çalıŐmaları ve bu çalıŐmaların sonuçlarından yararlanma halen yetersiz düzeyde olup, geliŐtirilmeleri öncelikli ihtiyaçlar arasındadır (Anonim, 2004).

Bu makalede, Isparta kent merkezinde ODBÜ'ye iliŐkin nihai tüketicilerin yapısının, tüketim eęilimlerinin ve tercihlerinin belirlenmesi amaçlanmıŐtır.

2. MATERYAL VE YÖNTEM

Çalışmada 25 sorudan oluşan bir anket formu kullanılmıştır. Anket formlarında yer verilen sorular ve cevap şıkları ile öğrenilmesi istenilen konular: (1) Tüketicilerin demografik ve sosyo-ekonomik yapısı, (2) Tüketicilerin ODBÜ'yü (tıbbi bitkiler başta olmak üzere) tüketim amaçları, (4) Tüketim zamanı, (5) Tüketim sıklığı, (6) Temin şekilleri, (7) Tüketilen bitkisel ürünlerden görülen faydalar ve yan etkileri, (8) Tüketim alışkanlığının oluşumunda etkili olan faktörler ve (9) Satış noktalarına ilişkin değerlendirmeler şeklinde sıralanmaktadır.

Anket uygulanması esnasında deneklerin anket sorularını bir etki altında kalmadan yanıtlamasını sağlamak amacıyla anket formlarını yalnız başına cevaplandırması tercih edilmiştir.

Örnek büyüklüğünün belirlenmesinde, sınırlı toplumlarda kullanılan ve aşağıda açıklanan eşitlikten faydalanılmıştır (Karasar, 2005);

$$n = \frac{Z^2 N p q}{ND^2 + Z^2 p q} \quad (1)$$

Burada;

- n : Örnek büyüklüğünü,
- Z : Güven katsayısını (%95'lik güven düzeyi için Z=1.96),
- N : Ana kütle büyüklüğünü (Isparta Kent Merkezi Nüfusu (TÜİK, 2008)),
- p ve q : Ölçülmek istenilen büyüklüğün, ana kütlede bulunma olasılığını (0,5),
- D : Kabul edilen örnekleme hatasını (% 10) göstermektedir.

(1) nolu formüle göre yapılan hesaplama sonucunda örnek büyüklüğü 96 bulunmuş, çalışmada 134 adet anket değerlendirmeye alınmıştır. Anket formlarının değerlendirilmesi, yanıtlanan cevap şıklarının sayısal değerlerinin yüzdelik oranlara dönüştürülmesi şeklinde yapılmıştır. Ayrıca bazı değişkenler arasında ilişki olup olmadığı, kıkare (χ^2) testi ile belirlenmiştir. Analizlerde SPSS (Statistical Package for Social Science) 15.0 programı kullanılmıştır.

3. BULGULAR VE TARTIŞMA

3.1. Deneklerin Demografik ve Sosyo-Ekonomik Özellikleri

Isparta kent merkezinde yapılan ankete katılan tüketicilerin % 64,18'ini erkek, % 35,82'sini bayanlar oluşturmaktadır. Deneklerin demografik ve sosyo-ekonomik özellikleri Çizelge 1 ve 2'de gösterilmiştir. Yaş grupları, ülkemizde benimsenen faal nüfus ölçütleri bazında değerlendirilmiştir. Buna göre, ankete katılan denekler arasında 26-45 yaş grubu ağırlıktadır. Deneklerin büyük bölümü lise ve üniversite mezunu kişilerdir. Ankete katılan deneklerin gelir düzeyleri geniş bir aralıkta incelenmiştir. Çizelge 1'de görüldüğü gibi, deneklerin büyük çoğunluğunu düşük ve orta gelir grubu oluşturmaktadır.

ODUN DIŐI BİTKİSEL ORMAN ÜRÜNLERİNE İLİŐKİN NİHAİ TÜKETİCİ ÖZELLİKLERİNİN
BELİRLENMESİ (Isparta İline Yönelik Bir AraŐtırma)

Çizelge 1. Deneklerin YaŐı, Öğrenim Durumu ve Gelir Düzeyi

YaŐ Grupları	%	Öğrenim Durumu	%	Gelir Düzeyi (TL/ay)	%
18-25	32,84	İlköğretim	22,06	0-500	38,81
26-45	43,28	Lise	42,65	501-1000	43,28
46-65	23,88	Üniversite	17,65	1001-2000	13,43
>65	-	Lisansüstü	17,64	>2000	4,48

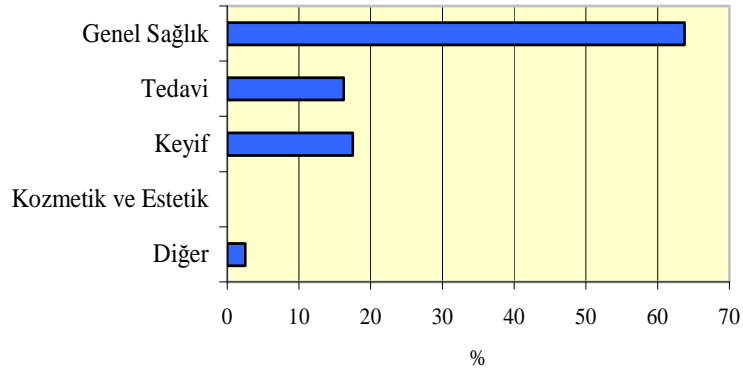
Çizelge 2. Deneklerin Meslek Gruplarına Dağılımı

Meslek Grupları	%	Meslek Grupları	%
Serbest meslek	21,14	Emekli	3,85
Mühendis	15,38	Çiftçi	3,85
Memur	23,08	Ev hanımı	9,62
İŐçi	13,46	Öğrenci	9,62

Meslek grupları açısından bir deęerlendirme yapıldığında, deneklerin %80,76'sının bir meslek sahibi, %9,62'sinin öğrenci ve yine aynı şekilde %9,62'sinin de ev hanımı olduęu ortaya çıkmaktadır. Meslek sahibi olanların büyük çoğunluęu “serbest meslek” ve “memur” grubundadır (Çizelge 2).

3.2. Tüketim Özellikleri

Tüketicilerin ODBÜ'yü tüketim amaçları incelendiğinde genel saęlık için kullanımın yoğun olduęu Şekil 1'de görölmektedir. Bunun yanında tedavi ve keyif amaçlı kullanımlar da bulunmaktadır. Bu bağlamda, tüketicilerin doęal bitkilerin daha çok koruyucu ve baęışıklık sistemini güçlendirici özelliklerinden faydalanmayı amaçladığı görölmektedir.



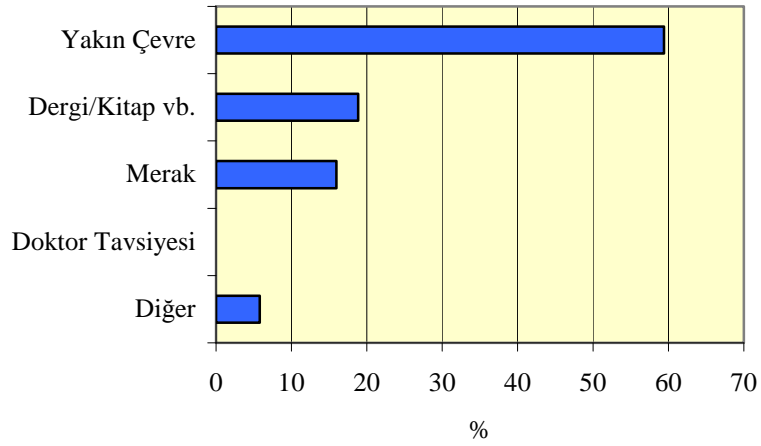
Şekil 1. ODBÜ'yü Tüketim Amaçlarının Yüzdesel Dağılımı

Zaman açısından tüketiciler arasında düzenli bir tüketim alışkanlığına sahip olanların oranı % 44,12'dir. Bunun yanında bitki türleri açısından tüketim alışkanlığı incelendiğinde % 85,07 oranında genelde hep aynı bitkilerin kullanıldığı

belirtilmektedir. Yani bitki türleri açısından düzenli bir tüketim alışkanlığının olduğu görülmektedir.

Tüketicilerin ODBÜ'yü nasıl kullanmaya başladıkları önemli bir konudur. Çünkü bu konuda farklı faktörler devreye girmektedir. Yakın çevre ve geçmişten gelen deneyimler, doktor tavsiyeleri, dergi, kitap vb. yazılı ve görsel materyaller ve kişilerin merakı bunlardan bazılarıdır. Isparta kent merkezindeki tüketicilerin büyük bir bölümünün tüketim alışkanlığının oluşumunda etkili olan faktörlerin başında yakın çevrenin tavsiyesi ve geçmişten (aile büyüklerinden) elde edilen deneyimler gelmektedir (Şekil 2). Tüketicilerin % 89,55'i kullanım faydasını gördüğü ürünleri yakın çevresine tavsiye ettiğini belirterek bu durumu desteklemektedir. Bunun yanında yazılı ve görsel yayın araçları da bu konuda önemli bir etkiye sahiptir. Ayrıca kişiler merak ettikleri için de denemek amacıyla bu ürünleri kullanmaya başlamaktadır.

Bu bulgudan hareketle Isparta ilinde ODBÜ'nün tüketiminde geçmişten gelen geleneksel bir tüketim alışkanlığı devam etmektedir. Bu alışkanlık, bitki türü, tüketim alanı ve biçimini betimlemektedir. Bunun yanında günümüzdeki bilgi ve iletişim teknolojilerinin gelişimine bağlı olarak yazılı ve görsel yayın araçları ile internet kullanımı da hem tüketim alışkanlığının oluşmasında hem de farklı konulardaki bilgi eksikliklerinin giderilmesi açısından diğer bir önemli faktördür. Yapılan kıkare testi sonuçlarına göre; tüketim amaçları ve kullanım alışkanlığının oluşumunda etkili olan faktörler ile deneklerin yaş, cinsiyet, eğitim durumu ve gelir düzeyleri arasında istatistiksel açıdan bir farklılık olmadığı ($p>0,05$) belirlenmiştir.

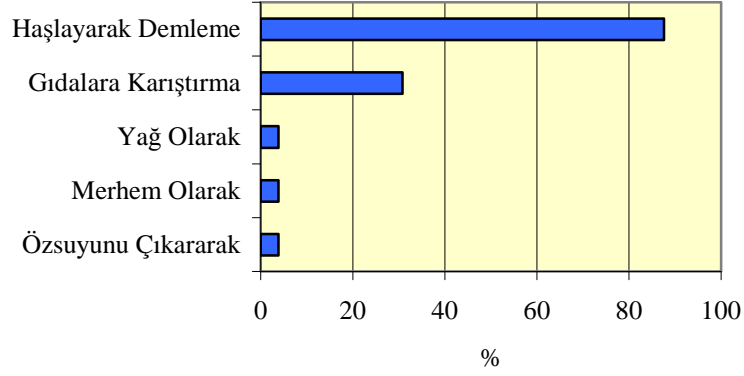


Şekil 2. Tüketim Alışkanlığının Oluşumunda Etkili Olan Faktörlerin Yüzdesel Dağılımı

Tüketiciler tarafından ürünlerin büyük bir bölümü haşlayarak demleme şeklinde tüketilmektedir (Şekil 3). Bu tüketim şekli infüzyon ve/veya dekoksiyon şeklindedir. İnfüzyon; 5 gr kadar ufalanmış bitki parçaları (genellikle çiçek ve yaprak) üzerine bir su bardağı (0,2 litre) kaynatılmış su dökülerek, dekoksiyon ise

ODUN DIŐI BİTKİSEL ORMAN ÜRÜNLERİNE İLİŐKİN NİHAİ TÜKETİCİ ÖZELLİKLERİNİN
BELİRLENMESİ (Isparta İline Yönelik Bir AraŐtırma)

5 gr kadar ufalanmış bitki parçaları üzerine bir su bardağı soğuk su ilave edildikten sonra hafif ateŐte ısıtılarak hazırlanmaktadır (Baydar, 2005). Bunun yanında yemeklerde diğerk gıda ürünlerine karıştırlarak kullanım da söz konusudur.



Őekil 3. ODBÜ'ü Tüketim Biçimlerinin Yüzdesel Dağılımı

Tüketicilerin % 54,55'i doğal bitkilerin doğadan toplandıđı haliyle tüketimini tercih ederken, % 16,67'si işlenerek paketlenmiş olanını yeğlemektedir. % 28,78'i ise her iki şekilde de tükettiđini belirtmektedir.

Alınacak dozaj konusunda önemli bir bilgi eksikliđi dikkat çekmektedir. Çünkü tüketicilerin sadece %35,94'ü tükettiđi ürünlerin belirli dozajlarla alınması gerektiđini bildiđini ifade etmektedir. Buna ek olarak tüketicilerin % 14,29'u tükettiđi ürünlerin bazı yan etkilerini gördüğünü belirtirken, % 61,90'u herhangi bir yan etki görmediđini, % 23,81'i ise yan etkisi olabileceđini duyduđunu ama hiç görmediđini belirtmiştir.

Bunun yanında tüketicilerin büyük bir bölümü (% 84,13) tüketilen ürünlerin elde edildiđi doğal bitkilerden bazılarının zehirli olabileceđi konusunda duyumları olduğunu ancak bitki türleri itibariyle bu konuda yeterli düzeyde bilgileri olmadığını ortaya koymuştur.

Yapılan kıkare testi sonuçlarına göre; deneklerin eğitim düzeyi ile bitkilerin zehirli olup olmadığı konusundaki bilgi düzeyi arasında istatistiksel olarak farklılık olduğu ($p<0,05$), ancak yaş, cinsiyet ve gelir düzeyleri arasında istatistiksel açıdan bir farklılık olmadığı ($p>0,05$) görülmüŐtür. Bunun yanında yan etkiler konusundaki bilgi düzeyi ile cinsiyet ve gelir düzeyleri arasında da istatistiksel olarak farklılık ($p<0,05$) vardır.

3.3. OBDÜ'nün Elde Edildiđi Bitkiler ve Görülen Faydalar

Tüketicilerin % 69,70'i tüketilen ürünlerden belirgin bir fayda gördüklerini belirtirken % 24,24'ü bu soruya biraz cevabını vermiştir. Tüketicilerin %1,52'si bu konuda fikir belirtmemiş ve %4,54'ü ise hiç yarar görmediđini ifade etmiştir. OBDÜ'nün elde edildiđi bitkiler ve kullanım alanları Çizelge 3'de görülmektedir.

Çizelge 3. OBDÜ'nün Elde Edildiği Bitkiler ve Kullanım Alanları

Familyası	Bilimsel Adı	Yöresel Adı	Kullanım Alanları
Hypericaceae	- <i>Hypericum confertum</i> Choisy var. <i>confertum</i> - <i>Hypericum perforatum</i> L.	Kantaron	Yara tedavisinde, hazımsızlık giderici
Lamiaceae	- <i>Origanum minutiflorum</i> O. Schwarz & P. H. Davis - <i>Origanum onites</i> L. - <i>Origanum sipyleum</i> L.	Kekik	Genel sağlık, soğuk algınlığı, mide ağrısı, cilt temizleyici, grip, ağrı kesici, baharat
Lamiaceae	- <i>Salvia tomentosa</i> Miller - <i>Phlomis pungens</i> Willd. - <i>Sideritis condensata</i> Boiss. & Heldr. Apud Benth - <i>Sideritis libanotica</i> Labill. subsp. <i>linearis</i> (Benth) Bornm.	Adaçayı	Genel sağlık, keyif, soğuk algınlığı, diş sağlığı, uyku bozuklukları
Lamiaceae	- <i>Mentha pulegium</i> L. - <i>Mentha spicata</i> L. subsp. <i>spicata</i>	Nane	Genel sağlık, mide bulantısı, grip, soğuk algınlığı, baharat
Lauraceae	- <i>Laurus nobilis</i> L.	Defne	Baharat
Malvaceae	- <i>Malva neglecta</i> Wallr.	Ebegümece	Gıda (Yemek ve salata)
Rosaceae	- <i>Rosa canina</i> L.	Kuşburnu	Genel sağlık, ferahlatıcı, C Vitamini
Tiliaceae	- <i>Tilia platyphyllos</i> Scop.	İhlamur	Keyif verici, sakinleştirici
Urtiaceae	- <i>Urtica dioica</i> L.	Isırgan otu	Genel sağlık, diyabet, hipertansiyon, sindirim
Apiaceae	- <i>Foeniculum vulgare</i> Mill.	Rezene	Gaz giderici
Asteraceae	- <i>Matricaria chamomilla</i> L.	Papatya	Genel sağlık, öksürtük, mide şişliği, soğuk algınlığı
Orchidaceae	- <i>Orchis anatolica</i> L.	Salep	Keyif, boğaz yumuşatıcı, kuvvetlendirici
Apiaceae	<i>Pimpinella anisum</i> L.	Anason	Yatıştırıcı
Lamiaceae	- <i>Rosmarinus officinalis</i> L. - <i>Melissa officinalis</i> L.	Biberiye	Kuvvetlendirici, saç bakımı
Lamiaceae		Oğulotu	C vitamini, ishal kesici, dinlendirici, soğuk algınlığı, kalp
Asteraceae	- <i>Achillea millefolium</i> L.	Civanperçemi	Adet söktürücü
Lamiaceae	- <i>Ocimum basilicum</i> L.	Fesleğen	Baş ağrısı, dinlendirici
Loranthaceae	- <i>Viscum album</i> L.	Ökse otu	İdrar söktürücü
Rosaceae	- <i>Cydonia oblonga</i> Mill.	Ayva yaprağı	Genel sağlık, hazımsızlık giderici
Ranunculaceae	- <i>Nigella sativa</i> L. <i>Nigella damascena</i> L.	Çörek otu	Tat verici
Linaceae	- <i>Linum usitatissimum</i> L.	Keten tohumu	Genel sağlık için
Lamiaceae	- <i>Lavandula stoechas</i> L.	Karabaş otu	Rahatlatıcı
Equisetaceae	- <i>Equisetum arvense</i> L. - <i>Equisetum romosissimum</i> Desf.	At kuyruğu	İdrar söktürücü

Tüketicilere yararlandıkları bitkilerin yöresel adlarının yanında SDÜ Orman Fakültesi Herbariyumu'nda bulunan bitki örnekleri gösterilerek familya ve bilimsel

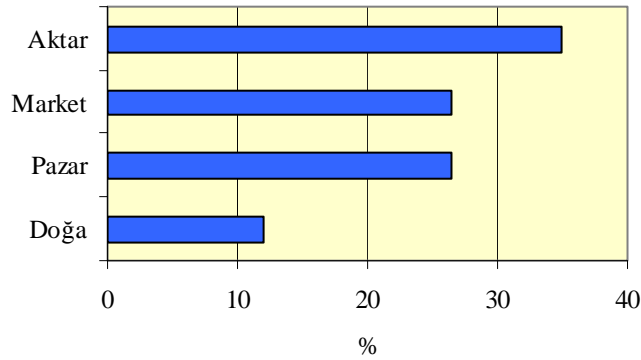
ODUN DIŐI BİTKİSEL ORMAN ÜRÜNLERİNE İLİŐKİN NİHAİ TÜKETİCİ ÖZELLİKLERİNİN
BELİRLENMESİ (Isparta İline Yönelik Bir AraŐtırma)

adları da belirlenmiŐtir. Çizelge 3'te görüldüğü gibi bitkilerin kullanımını daha çok genel sađlık, tedavi ve keyif amaçlıdır.

Isparta kent merkezindeki tüketicilerin kullandıkları bitki türü sayısı, kırsal yerleŐimlerde yaşayanların kullandığı bitki türü sayısına (Büyükgebiz vd., 2008) göre düşük düzeydedir.

3.4. SatıŐ Noktalarına İliŐkin Deđerlendirmeler

Tüketiciler ODBÜ'yü farklı kaynaklardan temin etmektedir. Őekil 4'de görüldüğü gibi, ürünlerin sırasıyla aktar, market ve semt pazarlarından temin edildiğı, bunun yanında tüketicilerin % 12,05'sinin doğadan toplama yoluyla da bazı bitkileri elde ettiğı görülmektedir. Doğadan toplanan bitkilerin çoğu, yakın çevredeki orman kaynaklarından tüketicilerin kendi ihtiyaçlarını karŐılamak üzere yasal olmayan bir Őekilde temin edilmektedir. Bu Őekilde toplanan ürünler; adaçayı, dađ çayı, ihlamur, papatya, kekik, nane, ayrık otu, fesleğen, lavanta, biberiye, defne ve kuŐburnu Őeklinde sıralanmaktadır.

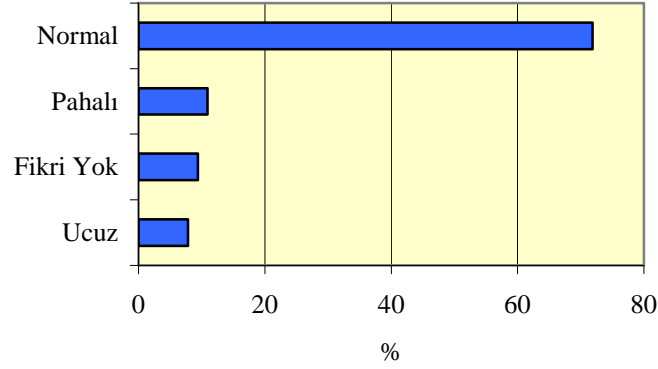


Őekil 4. ODBÜ'yü Temin Biçimlerinin Yüzdesel Dađılımı

Tüketicilerin büyük bir bölümü (%90,77) aktar, market ve pazar gibi satıŐ noktalarının tercihinde mekanın hijyen/temizliđe dikkat ettiğini, ama seçimde daha önemli olanın aranılan bitkinin bulunup bulunmaması olduğunu ifade etmektedir.

Tüketicilerin % 39,39'u, bitkileri aldığı satıŐ noktasından tüketim amacı ve biçimi konularında bilgi aldığını belirtirken, % 34,85'i sadece bazı bitkiler için bilgi aldığını, % 16,67'si ise bilgi almadığını, çünkü kullandığı bitkilere ilişkin bilgileri kendisinin önceden bildiğini belirtmiştir. Tüketicilerin % 6,06'sı satıŐ noktası çalışanının bu konuda bilgi düzeyinin yetersiz olduğunu ve bu nedenle bilgi alamadığını belirtirken, % 3,03'ü ise aldığı ürünlerin üzerinde yeterli bilgilerin bulunduğunu ifade etmektedir.

Tüketicilerin büyük bir bölümü (% 72) satın aldıkları ürünlerin fiyatlarının normal düzeyde olduğunu ve elde etme açısından maddi anlamda bir sıkıntı yaşamadıklarını belirtmektedir. SatıŐ fiyatları konusundaki diđer düşünceler Őekil 5'de görülmektedir.



Şekil 5. Satın Alınan Ürünlerin Fiyatları Konusundaki Düşüncelerin Yüzdesel Dağılımı

4. SONUÇ VE ÖNERİLER

ODBÜ'lerden sağlanan faydaların kırsal ve kentsel yerleşim birimlerinde yaşayan kitleler tarafından farkına varılmasına paralel olarak kullanım alanı ve yoğunluğu her geçen gün artmaktadır. Bu bağlamda ODBÜ'lerin kentsel düzeyde tüketimine yönelik bilgilerin sağlanması, üretim ve pazarlama süreçleri açısından önem taşımaktadır.

Isparta iline yönelik olarak yürütülen bu çalışmadan elde edilen bulgular ışığında; bazı demografik ve sosyo-ekonomik özellikler bakımından (yaş, cinsiyet, eğitim durumu ve gelir düzeyleri) farklı olan deneklerin tüketim eğilimleri ve tercihleri arasında istatistiksel olarak fark olmadığı görülmüştür. Ancak bitkilerin zehirli madde içerdiğine ilişkin bilgi düzeyi, eğitim düzeyi yükseldikçe artmaktadır. Bunun yanında bayanlar ve gelir düzeyi göreceli olarak yüksek olan bireyler, kullandıkları ODBÜ'lerden daha fazla yan etki gördüklerini belirtmektedir.

“Zehri miktar doğurur” sözünden hareketle tüketilecek miktar (dozaj) konusundaki bilgisizlik düşündürücüdür. Bu nedenle son yıllarda özellikle ODBÜ'lerin drog özelliklerinin belirlenmesine yönelik olarak yapılan çalışmalarda elde edilen bulgular ışığında tüketim konusundaki bilgi ve bilinç düzeyinin artırılmasına yönelik çalışmalar önemsenmelidir.

Tüketicilerin büyük bir bölümü doğadan toplanan ürünlerin herhangi bir işleme tabi tutulmadan tüketimini tercih etmektedirler. Bunun nedeni, tüketicilerin işleme tabi tutulmuş ürünlerden beklenen faydanın düşük düzeyde olacağı şeklindeki yaygın inanış biçimi olabilir. Bu tercih, pazarlama açısından önem taşımaktadır.

Bu çalışma Isparta kent merkezindeki tüketicilere yönelik yapıldığı için yasal olmayan faydalanma miktarının düşük düzeyde olması beklenen bir sonuçtur. Ancak düşük düzeyde de olsa, yasal olmayan faydalanmalar önlenmelidir.

ODUN DIŐI BİTKİSEL ORMAN ÜRÜNLERİNE İLİŐKİN NİHAİ TÜKETİCİ ÖZELLİKLERİNİN
BELİRLENMESİ (Isparta İline Yönelik Bir AraŐtırma)

TEŐEKKÜR

Bu alıŐmada; “Batı Akdeniz Bölgesi'nin Odun DıŐı Orman Ürünleri Veren Odunsu ve Otsu Bitkileri ve Deęerlendirilmesi” adlı ve TOVAG- 104 O 314 nolu TUBİTAK projesinin Isparta İli verileri kullanılmıŐtır.

KAYNAKLAR

- Anonim, 2001. VIII. BeŐ Yıllık Kalkınma Planı, Ormancılık Özel İhtisas Komisyon Raporu, DPT Yayınları, ISBN 975-19-2555-X, Ankara, 539 s.
- Anonim, 2004. Ulusal Ormancılık Programı, evre ve Orman Bakanlıęı, Ankara, 95 s.
- AnŐın, R., Okatan, A., Özkan, Z.C., 1994. Doęu Karadeniz Bölgesi'nin Önemli Yan Ürün Veren Odunsu ve Otsu Bitkileri, TUBİTAK, Proje No: TOAG-903, Sonuç Raporu, 173 s.
- BaŐer, H.C., 1990. Tıbbi Bitkiler ve Baharatların Dünyada ve Türkiye'deki Ticareti ve Talep Durumu, Tarım Orman ve KöyiŐleri Bakanlıęı Dergisi, Sayı: 53, Ankara.
- Baydar, H., 2005. Tıbbi, Aromatik ve Keyf Bitkileri Bilimi ve Teknolojisi, Süleyman Demirel Üniversitesi Yayın No: 51, Isparta, ISBN: 975-7929-79-4, 216 s.
- Bozkurt, Y., Yaltırık, F., Özdonmez, M., 1982. Türkiye'de Orman Yan Ürünleri (Tanıtımı, Üretim Teknięi, Kullanma Yeri, İhracatı), İ.Ü. Orm.Fak Yayın No: 2845/02, TaŐ Matbaası, İstanbul.
- Büyükgebiz, T, Fakir, H., Negiz, M. G., 2008. Sütçüler (Isparta) Yöresinde Doğal Odun DıŐı Bitkisel Orman Ürünleri ve Geleneksel Kullanımları, SDÜ Orman Fakültesi Dergisi, Seri: A, Sayı: 1, s. 109-120.
- Davis, P.H., 1965-1985. Flora of Turkey and the Aegean Islands, Vol. :I-IX, Edinburgh Univ. Press., London.
- Davis, P.H., Tan, K. and Mill, R., 1988. Flora of Turkey and tha Aegean Islands, Vol. :X (supplement), Edinburgh Univ. Press., London.
- Ertuę, F. 2000. An ethnobotanical study in Central Anatolia (Turkey), Journal of economic Botany 54 (2):155-182.
- Fakir, H., Güller, B., 2006. Etnobotanical Characteristics of Some Non-wood Vegetal Forest Products Naturally Distributed in Gebiz Region (Province Antalya), Turkey, 1 st International Non-wood Forest Products Symposium, 1-4 November 2006, Trabzon, Turkey, s. 273-282.
- İim, A., Varol, Ö., 1996. Hatay ve K.MaraŐ (Türkiye) İllerindeki Bazı Bitkilerin Etnobotanik Özellikleri, Ot Sistematik Botanik Dergisi 3 (1):69-74.
- İlusulu, K., 1992. İla ve Baharat Bitkileri, A.Ü. Ziraat Fak. Yayın No: 1256/360, Ankara.
- Karasar, N., 2005. Bilimsel AraŐtırma Yöntemi, Nobel Yayın Daęıtım, ISBN 975-591-046-8, Ankara, 292 s.
- Karayılmazlar, S., Yazıcı, H., 2002. Türkiye'nin Odun DıŐı Orman Ürünleri İerisinde Batı Karadeniz Bölgesinde YetiŐen Defne'nin (*Laurus nobilis* L.) Ekonomik Deęeri ve Önemi, II. Ulusal Karadeniz Ormancılık Kongresi, Bildiri Kitabı, Cilt: 1, 15-18 Mayıs 2002, Trabzon, s. 289-295.
- Özgöke, F., Özelik, H., 2005. Ethnobotanical aspect of some taxa in East Anatolia(Turkey), Economic Botany, 58, 4, 697-704.
- Özkan, Z. C., Merev, N., Terzioęlu, S., Üler, A.Ö., Gümüş, C., Toksoy, D., 2002. Gümüşhane Yöresi Doğal Tıbbi Bitkilerinin Tanınması, YetiŐtirilmesi ve Deęerlendirilmesi, Proje Sonuç Raporu, Gümüşhane Valilięi, Gümüşhane, 102 s.
- Sezik, E., Tabata, M., YeŐilada, E., Honda, G., Goto, K., Ikeshiro, Y., 1991. Traditional medicine in Turkey I. Folk medicine in North-East Anatolia; Journal of Ethnopharmacology 35:191-196.
- Sezik, E., YeŐilada, E., Tabata, M., Honda, G., Takaishi, Y., Fujita, T., Tanaka T., Takeda, Y., 1997. Traditional medicine in Turkey VIII. Folk medicine in East Anatolia; Erzurum, Erzincan, Aęrı, İędir Provinces, Journal of Economic Botany 51 (3): 195-211.

SDÜ ORMAN FAKÜLTESİ DERGİSİ

- TÜİK, 2008. Isparta kent Merkezi Nüfusu, Türkiye İstatistik Kurumu, http://www.tuik.gov.tr/VeriBilgi.do?tb_id=39&ust_id=11, Erişim: 05/03/2008
- Türker, M.F., Öztürk, A., Pak, M., Tiryaki, E., 2001. Türkiye Ormancılığında Odun Dışı Orman Ürünleri İşletmeciliğinde Karşılaşılan Sorunlar ve Çözüm Önerileri, I. Ulusal Ormanlık Kongresi, Türkiye Ormancılar Derneği, 19-20 Mart 2001, Ankara, s. 306-316.
- Türker, M.F., Öztürk, A., Tiryaki, E., 2002. Ülkemiz Ormanlık Sektöründe Odun Dışı Orman Ürünleri Kapsamında Değerlendirilen Odun Dışı Bitkisel Ürünlerin İşletmeciliği, II. Ulusal Karadeniz Ormanlık Kongresi, Bildiri Kitabı, Cilt: 1, 15-18 Mayıs 2002, Trabzon, s. 270-279.